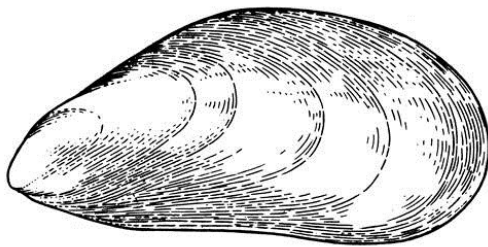
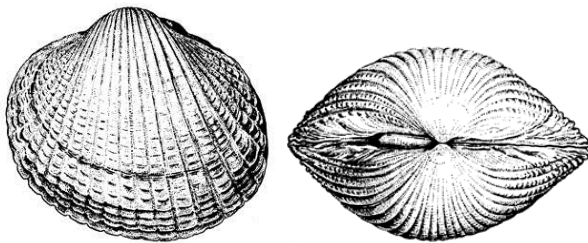


FAKTAARK TIL LIVET I DET LAVE VAND



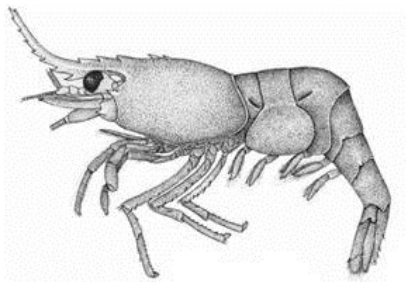
Blåmusling

Blåmusling er den almindeligste musling i Danmark. Den findes ofte i det lave vand, hvor den med særlige proteintråde sidder fast på sten eller pæle. Ofte sidder mange muslinger sammen. Blåmuslingen filtrerer vandet for bittesmå alger, som den lever af. Søstjerner er mestre i at trække muslingens skaller fra hinanden og æde muslingen. Det sker på trods af, at muslingen har stærke lukkemuskler, der holder skallerne sammen.



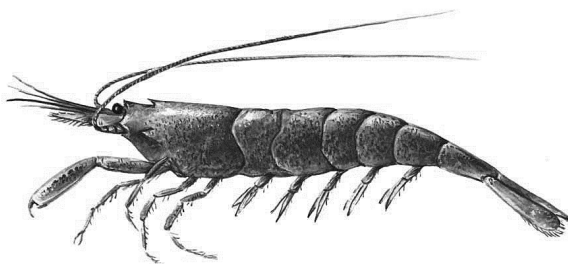
Almindelig hjertemusling

Den findes ofte på lavt vand, hvor den har stor betydning som føde for de fugle, der lever her. Den nedgravede hjertemusling stikker to rør op af sandbunden. Gennem det ene suger den vand ind og filtrerer mikroskopiske alger fra, mens den spytter resten af vandet ud gennem det andet rør. Algerne er dens føde.



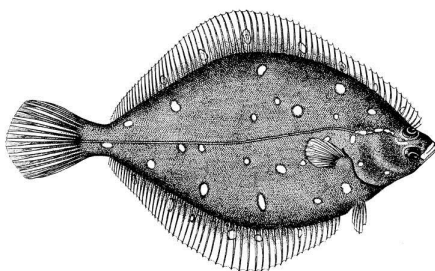
Fjordreje

Lever på tang og findes især i ålegræsbevokset bund. De forreste ben bruges til at indtage og håndtere føde med. Fjordrejer lever af mikroskopiske alger, andre krebsdyr og ådsler. Der er fem par brystben og det forreste bærer en lille klosaks. Kropsbenene (de bagerste) er omdannet til svømmeben.



Hestereje

Lever på lavt vand, hvor den er gravet ned i sandbunden om dagen, så kun følehorn og øjne er synlige. Om natten jager den tanglopper, pungrejer, alger, vandlopper, rurlarver og helt små fisk. Med et slag med halen kan den hurtigt bevæge sig baglæns i et "rejehop" og undgå fjender. Den kendes på sin fladtrykte form og den korte pandetorn. Den beholder sin grå farve, selv når den bliver kogt.



Rødspætte

Kendes på de orangerøde plamager. Om sommeren findes ungerne på det lave vand ved kysten, hvor de vokser op langt væk fra større rovfisk. Flad-fiskens bedste forsvar er at gemme sig. Den graver sig ned i sandet, så den udvisker sit område og ligger helt stille. Ofte er det kun de to øjne, der er synlige. Rødspætten kan også kamuflere sig ved at skifte farve.

Rødspætten spiser mest børsteorme og muslinger.



FAKTAARK TIL LIVET I DET LAVE VAND



Almindelig søstjerne

Søstjerner hører til gruppen pighuder, hvilket giver mening, når man mærker deres hårde, piggede overflade.

Ved hjælp af sugefødder bevæger de sig hen over bunden og søger føde. De lever bl.a. af blåmuslinger og døde fisk. Sugefødderne anvendes til fasthæftning, bevægelse og byttefangst, og de styres ved hjælp af vandtryk.

Vender man en søstjerne om på ryggen, kan man tydeligt se sugefødderne bevæge sig. Hvis en søstjerne mister en af sine fem arme, kan der vokse en ny og fin arm ud igen.

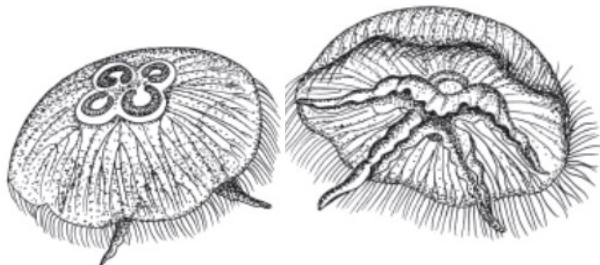


Almindelig strandkrabbe

Halen, der ligger bukket ind under kroppen, afslører om det er en han eller hun. Hunnens er bred og rund, så den kan bære sine æg rundt under sig.

Skjoldets form gør, at krabben altid løber sidelæns - og det ofte hurtigt. Krabben skifter hud for at vokse. Den gamle hud beholder krabbeformen.

Bruger sin lugtesans til at opspore sin føde og er noget af en skraldemand, der gerne æder ådsler. Muslinger, rejer, tanglopper, hundestejler er blandt andet på menuen.



Almindelig vandmand

De sjove, glasklare blæverdyr kan blive op til 30-40 cm i diameter.

Midt på undersiden sidder mundåbningen. Vandmænd lever af bittesmå dyr - zooplankton. De lammes, når de kommer i berøring med nældecellerne på fangstrådene, der hænger fra randen af vandmanden.

På oversiden ses kønsorganerne - de ligner i formen fire ører. Derfor kaldes almindelig vandmand også for øregøple. Levetiden for "vandmandformen" - meduse-generationen - er kun ca. et halvt år.



Rurer

Lavvandsrurer er små, sjove krebsdyr, der sidder fast på stolper og sten i et bælte lige under højvandslinjen. De kan klare sig i flere uger oven vande. Rurerne sidder i et "hus" bestående af en basalplade, der hæfter til underlaget, og seks kalkplader, der kan lukkes tæt sammen. De børstebesatte ben stikker ud af "toppen af huset" og filtrerer vandet for plankton. Har I tålmodighed, kan I se, fangbenene kommer frem og vifter i vandet.

Rurerne lever sammen i kolonier. Hvor de sidder særlig tæt, er deres "huse" høje.

Tangsnarre

En langstrakt og meget specialiseret hundestejle. Den har 14-16 bagudrettede rygpigge. Den findes gerne i ålegræs.

Hannernes brystfinner er store og når til bugfinnerne.

Om sommeren er hunnerne brede midt på livet, fordi de indeholder rogn. Hunnen dør efter æglægningen, og hannen dør, når han ikke længere skal passe på ungerne. Ynglende hanner hævder territorium overfor hinanden.

Tangsnarre lever af alle de smådyr, som de kan gabe over.

