

## ARTSHÅNDBOG TIL SAFARI PÅ DET LAVE VAND

### Fisk



#### Tangsnarre

er en langstrakt og meget specialiseret hundestejle. Den har 14-16 bagudrettede rygpigge, og findes gerne i ålegræs. Hannernes brystfinner er store og når til bugfinnerne. Om sommeren er hunnerne brede midt på livet, fordi de indeholder rogn. Hunnen dør efter æglægningen, og hannen dør, når han ikke længere skal passe på ungerne. Ynglende hanner hævder territorium overfor hinanden.



#### Alm. Tangnål

lever i tangbæltet og ålegræsområderne langs med kysterne på lavt vand. Den kan dog findes ned til omkring 20 meters dybde. Tangnålen lever af smådyr, som den snupper med sin lille mund. Fiskene tilbringer som regel tiden svævende stort set ubevægelige i lodret stilling blandt tangen eller ålegræsset. Som sine slægtninge søhestene har den en meget usædvanlig ynglebologi, idet hunnen lægger sine æg i en rugepose på hannens bug, hvor de så bliver udruget i løbet af omkring 4 uger.



#### Fladfisk

Om sommeren findes ungerne på det lave vand ved kysten, hvor de vokser op langt væk fra større rovfisk. Fladfiskens bedste forsvar er at gemme sig. Den graver sig ned i sandet, så den udvisker sit omrids og ligger helt stille. Ofte er det kun de to øjne, der er synlige.

Det kan være svært at se forskel på arterne når de er små, men rødspættens rustrøde pletter har den helt fra lille.



#### Ålekvabbe

Den langstrakte ålelignende bundfisk er ret unik indenfor benfiskene, idet den gennemfører en reel parring, og befrugtningen af æggene og udviklingen af ungerne sker inde i hunnen.

Hunnen føder så mellem 20 og 200, tre til fem cm lange ålekvabbebørn.

Fisken smager udmærket, men spises sjældent i Danmark

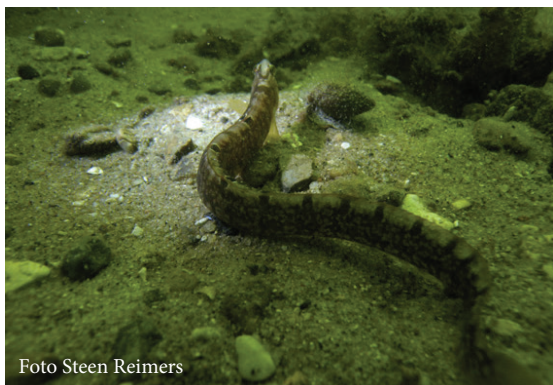


Foto Steen Reimers

### Tangspræl

er en typisk bundfisk, der lever i tangbevoksningen på stenrev og havnemoler, hvor den snor sig rundt imellem tangen. Fisken kan dog træffes på den bare bund i nærheden af tangskoven, men aldrig længere væk, end de kan flygte ind i disse. Tangsprællen er en dårlig svømmer, og hvis den tvinges til at svømme frit i vandet hænger dens bagkrop nedad, da den ikke har nogen svømmeblære til at afbalancere sig med.



Foto Leif H. Sørensen

### Hundestejle

er almindelig i tangbælter på lavt vand, hvor den lever af små krebsdyr, fiskeyngel og orme. Om foråret bygger hannen en rede af plantedele og slim, som den lokker flere hunner til at lægge æg i. Hannen befrugter derefter æggene og bevogter dem under deres udvikling. I yngletiden er hannen stærkt rød på bugen, og forsvaret hid-sigt sin rede mod andre hanner.



Foto: Phillippe Provencal

### Kysttobis

er en lille slank fisk på max. 20 cm kropslængde. Farven virker sølvskinnende, selv om fisken har blå ryg og blanke sider og bug. Når fiskene svømmer i frit vand, svømmer de altid i tætte stimer, der tit kan opleves når man vader rundt på lavet vand. Fiskene lever på steder med sandbunden, og kan hurtigt grave sig ned i sandet, hvor de ligger helt skjult. Fiskene er dagaktive og svømmer op i vandsøjlen for at æde plankton.

## Bløddyr



Foto: Kristian Herget

### Blåmusling

er den almindeligste musling i Danmark. Den findes ofte i det lave vand, hvor den med særlige proteintråde (bussus) sidder fast på sten eller pæle. Ofte sidder mange muslinger sammen. Blåmuslingen filtrerer vandet for de bittesmå alger, som den lever af. Søstjerner er mestre i at trække muslingens skaller fra hinanden og æde muslingen. Blåmuslingen er en yndet spise, og man kan sagtens samle til eget forbrug.



Foto: Kristian Herget

### Almindelig hjertemusling

findes ofte på lavt vand, hvor den har stor betydning som føde for de fugle, der lever her. Den nedgravede hjertemusling stikker to ånderør op af sandbunden. Gennem dem suger den vand ind i og filtrerer de mikroskopiske alger den laver af, fra. Ånderørene er lysfølsomme og trækkes lynhurtigt ned i sandet hvis der falder en skygge på dem. Hjertemuslingen har en kraftig fod, og kan flytte sig i hurtige spring og straks efter grave sig ned igen. Muslingen er en yndet spise i bl.a. Frankrig.





Foto: Kristian Herget

### **Sandmusling**

er en af vores største muslinger med op til 15 cm. store skaller. Sandmuslingen lever nedgravet i sandet, og større individer kan ikke flytte sig. Derfor kan tilsanding og længere tids isdække være skæbnesvanger for arten.

Sandmuslingen har et meget kraftigt ånderør med lysfølsomme tentakler, der fanger plankton i vandet. Hvis man finder en hel skal, kan man se, at den ikke når helt sammen bagtil, hvor ånderøret kommer ud fra skallen.



Foto: Kristian Herget

### **Knivmusling**

kan på forbløffende kort tid grave sig lodret ned i sandbunden ved hjælp af dens kraftige fod, som den skyder ned i sandet, udvider og bruger som anker til at trække skallen ned. Knivmusling er meget velsmagende og spises i mange lande – så er du ude og samle blåmuslinger kan du roligt tage knivmuslingerne med.



### **Østersømusling**

Ind i mellem kan man finde den smukke lyserøde skal af Østersømusling. I modsætning til de fleste andre muslinger ligger den vandret lige under sandoverfladen og afsøger overfladen for spiseligt materiale med sit lange bevægelige ånderør.

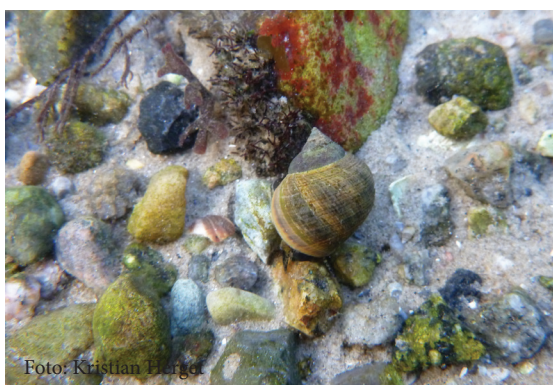


Foto: Kristian Herget

### **Alm. Strandsnegl**

er meget almindelig langs vores kyster, både på sandbund og mere stenet bund, samt på sten, moler høfder mv. Kan tåle at blive tørlagt ved lavvande. Den lever af alger som den rasper af underlaget med sin raspetunge.

Strandsnegl er spiselig og findes i stort antal i stenalderens køkkenmøddinger.



### **Konk og Dværgkonk**

er både rovdyr og ådselsæder. Sneglen kan blive op til 10 cm. lang, og gennem sit ånderør kan den opsnuse bytte på lang afstand. Konkens snabel kan blive flere gange dens egen længde og har yderst en raspetunge, der kan flå kødet af f.eks. en fladfisk der sidder fast i et fiskegarn. Muslinger er også et yndet byttedyr. Konknen stikker hurtigt kanten af sneglehuset ind mellem muslingens skaller og derefter føres snablen ind og æder muslingen. Konknen kan flygte fra f.eks. søstjerner ved at vride kroppen hurtigt sammen, så den slår kolbøtter væk fra fjenden.



## Krebsdyr



Foto: Philippe Provencal

### Almindelig strandkrabbe

er mest aktiv om natten. Den ser farlig ud, men reelt kan den ikke skade mennesker.

Krabben skifter skal en gang om året for at kunne vokse. Den gamle tomme skal skyller ofte op på strandene og ligner en død krabbe.

Krabben bruger sin lugtesans til at opspore sin føde og er noget af en skraldemand, der gerne æder ådsler. Muslinger, rejer, tanglopper, hundestejler er blandt andet på menuen.

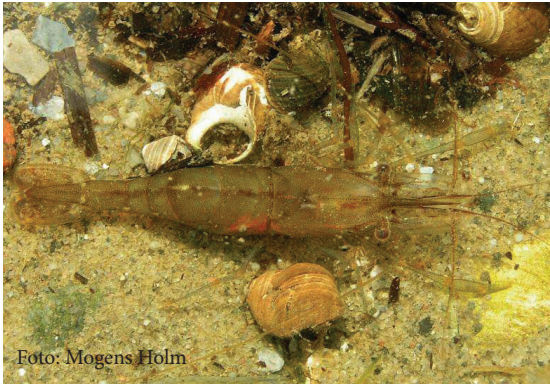
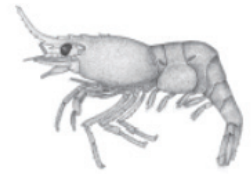


Foto: Mogens Holm

### Fjordreje/Roskildereje

lever i tang og findes især i ålegræsbevokset bund. De forreste ben bruges til at indtage og håndtere føde med. Fjordrejen lever af mikroskopiske alger, andre krebsdyr og ådsler. Der er fem par brystben og det forreste bærer en lille klosaks. Kropsbenene (de bagerste) er omdannet til svømmeben.



### Hestereje

lever på lavt vand, hvor den er gravet ned i sandbunden om dagen, så kun følehorn og øjne er synlige. Om natten jager den tanglopper, pungrejer, alger, vandlopper, rurlarver og helt små fisk. Med et slag med halen kan den hurtigt bevæge sig baglæns i et "rejhop" og undgå fjender.

Den kendes på sin fladtrykte form og den korte pandetorn. Den beholder sin grå farve, selv når den bliver kogt, men smager udmærket.



Foto: Yvonne Engmann

### Almindelig tangloppe

æder plantemateriale og smådyr, men kan også gnave i fisk der er fanget i net. Tit kan man se to tanglopper svømme, ridende på hinanden. Den øverste, er hannen der holder hunnen fast, medens den venter på at hun skal skifte hud. Parringen kan nemlig kun finde sted umiddelbart efter hunnens hudskifte.



Foto: Lars Thomas

### Almindelig Tanglus

er et fladtrykt, leddelt krebsdyr med en langstrakt oval krop, 7 par ben og 2 par antenner, hvoraf den ene er meget kort, mens den anden udgør ca. 1/3 af kropslængden. Kroppen afsluttes af en stor haleplade, der er forsynet med tre tydelige spidser. Farven er variabel og afhænger meget af det pågældende dyrs levested. Den kan svinge fra grøn til rød over forskellige brune nuancer til helt mørk. En meget almindelig form har en relativt mørk brunlig farve med en tydelig hvid rygstribe.





Foto: Kristian Høget

### Rur

er små, sjove krebsdyr, der sidder fast på stolper og sten i et bælte lige under højvandslinjen. De kan klare sig i flere uger oven vande. Rurerne sidder i et "hus" bestående af en basalplade, der hæfter til underlaget, og seks kalkplader, der kan lukkes tæt sammen. De børstebesatte ben stikker ud af "toppen af huset" og filtrerer vandet for plankton. Har I tålmodighed, kan I se, fangbenene kommer frem og vifter i vandet.

Rurerne lever sammen i kolonier. Hvor de sidder særlig tæt, er deres "huse" høje.



Foto: Linda Kjær-Thomsen

### Almindelig søstjerne

hører til gruppen pighuder, hvilket giver mening, når man mærker deres hårde, piggede overflade.

Ved hjælp af sugefødder bevæger de sig hen over bunden og søger føde. De lever bl.a. af blåmuslinger og døde fisk. Sugefødderne anvendes til fasthæftning, bevægelse og byttefangst, og de styres ved hjælp af vandtryk.

Vender man en søstjerne om på ryggen, kan man tydeligt se sugefødderne bevæge sig. Hvis en søstjerne mister en af sine fem arme, kan den vokse ud igen.



Foto: Eva Olsen

### Tangborre

er det almindeligste søpindsvin i danske farvande og kan måle op til 4 cm i diameter. Den har en grønlig eller brunlig skal. De grønne, ret korte og kraftige pigge har oftest violet spids.

Tangborren dækker sig gerne med algestumper eller skaller som den holder fast med sugefødderne. Den er nærmest altædende og gnaver ofte af ålegræs eller tager bunddyr, bl.a. rurer, mosdyr, sækdyr, snegle og muslinger. Meget udbredt på lavt vand, især blandt ålegræs og alger.

## Gobler



Foto: Bo Skaarup

### Almindelig vandmand

er vores mest almindelige gobler. Kan blive op til 30-40 cm i diameter. Midt på undersiden sidder mundåbningen. Vandmænd lever af bittesmå dyr – zooplankton. De lammer, når de kommer i berøring med nældecellerne på fangstrådene, der hænger fra randen af vandmanden. Nældecellerne er dog ikke kraftige nok, til at brænde igennem vores hud.

På oversiden ses kønsorganerne – de ligner i formen fire ører. Derfor kaldes almindelig vandmand også for øregoble.



Foto: Kristian Høget

### Brandmand

er vores største gobler - kan have en diameter på helt op til 1 m. Den kendes let fra andre arter på sin rødbrune farve. Oversiden er næsten glat - og iøvrigt den eneste del af en brandmand man kan røre ved. De mange tynde brandtråde (tentakler), kan blive op til 10 m lange. Trådene er tæt besat med kraftige nældeceller. Afrevne tentakler kan også brænde, og det samme kan døde eksemplarer, der skyller op på stranden.

Brandmanden er et rovdyr, der lever af mindre fisk, som den lammer med sine brandtråde, og derefter fortærer.





### Amerikansk Ribbegoble (Dræbergoble)

lever af fiskeyngel, fiskeæg og dyreplankton. Goblen er formentlig kommet hertil med ballastvand i skibe, og regnes derfor som en invasiv art.

I Sortehavet var der i slutningen af 1980'erne en masseforekomst af ribbegoblen som skabte en drastisk reduktion af dyreplankton. Det førte til et sammenbrud af Sortehavets fiskeri af især ansjoser og brisling. Ribbegoblen havde ædt fiskenes føde og desuden påvirket bestandene ved at æde fiskenes æg og larver. Dette frygtes at kunne ske i Danmark også.

### Havbørsteorm



### Sandorm

lever nedgravet i sandbunden, hvor den ligger som et stort "J" - med bagenden oppe ved sandbunden og hovedet nede i den korte vandrette del af gangen. Sandormen lever af det organiske materiale der er i sandet. Derfor æder den sandet og danner efterhånden en lille traktformet fordybning der hvor hovedet er. I den anden ende kommer det nu rensede sand ud som ekskrementer, der ses som små bjerge på sandbunden. Sandormen bruges ofte som madding af lystfiskere.



### Børsteorm

lever i op til 30 cm. dybe slimklædte gange, ofte i sort iltfattig sandbund. På lavvandede områder kan gangens munding godt blive tørlagt, men ormen har iltrigt vand i gangene og kan således overleve til næste højvande. Den kan blive op til 20 cm. lang og lystfiskerene benytter den ofte som agn (madding). Børsteormen lever af bundens kiselalger og andre smådyr.

### Svampe



### Brødkrummesvamp

kan have alle mulige former og blive helt op til 60 cm bred og 25 cm høj. Svampen er gullig eller brunlig, ofte grønlig på grund af symbiotiske grønalger, der findes i vævet. Svampen danner på lavt vand uregelmæssige klumper eller ca. 1 cm tykke belægninger på sten, skaller, bolværk og alger. Tørre eksemplarer findes ofte opskyllet. De er hvidlige med en struktur der minder om brødkrummer.